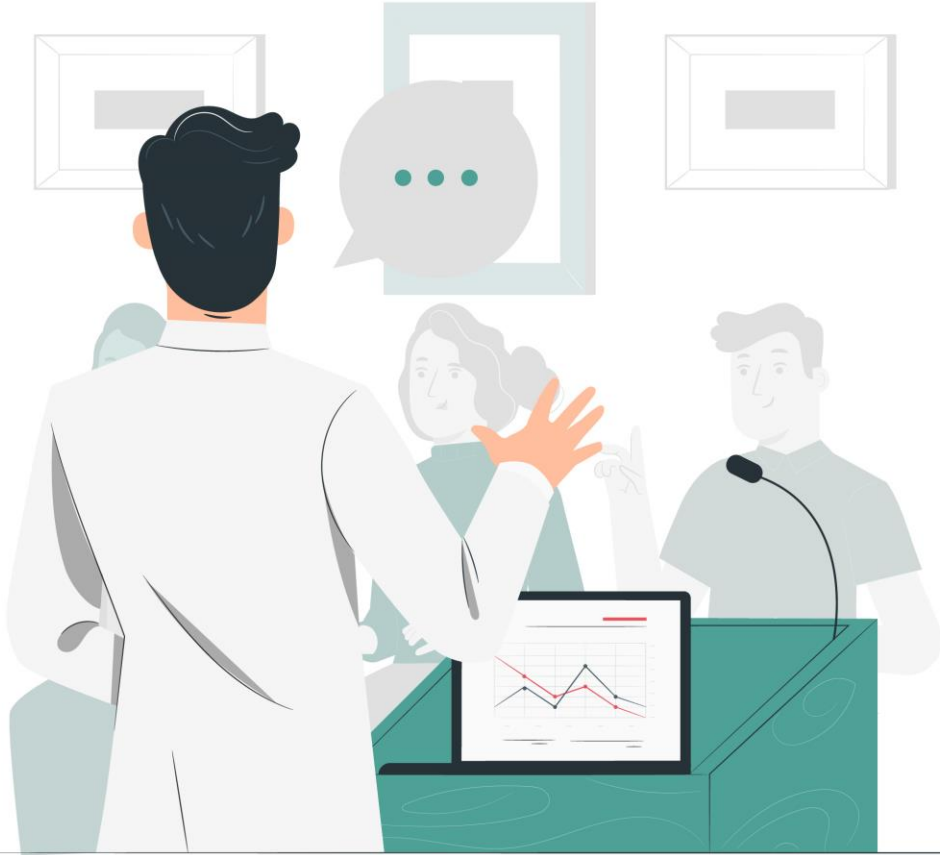


# الدليل الاسترشادي لعودة الدراسة الجامعية في العام الدراسي القادم ١٤٤٢هـ



# مقدمة



صدر القرار الوزاري رقم (91729) وتاريخ 1441/10/4هـ والمبني على الأمر السامي الكريم رقم (54868) وتاريخ 1441/10/3هـ والقاضي بالموافقة على رفع تعليق الحضور للوزارات والهيئات الحكومية والعودة لممارسة الأنشطة المكتبية وفق الضوابط الواردة في تعميم معالي وزير الموارد البشرية والتنمية الاجتماعية رقم (149503) وتاريخ 1441/10/3هـ.



صدر القرار الوزاري (79305) وتاريخ 1441/7/13هـ والقاضي بتعليق الدراسة حضورياً وتفعيل التعليم الإلكتروني والتعليم عن بعد خلال فترة تعليق الدراسة وفق إجراءات تضمن استمرار العملية التعليمية بكل فاعلية وجودة.



حرصاً من حكومة خادم الحرمين الشريفين على سلامة المواطنين والمقيمين، فقد قامت بالعديد من الإجراءات الاحترازية لمنع انتشار فيروس كورونا (Covid-19)، ومن أبرزها تعليق العمل في جميع الدوائر الحكومية اعتباراً من 20 رجب 1441هـ وحتى إشعار آخر.

# يهدف هذا الدليل الاسترشادي إلى



تعزيز الاستفادة من التجربة الناجحة للتعليم الإلكتروني والتعليم عن بعد في الجامعات خلال فترة تعليق الدراسة والحضور لمقرات العمل، وجعلها أساساً موازياً ومستمرّاً في كل المواد المناسبة.



ضمان استمرار العملية التعليمية بكل فاعلية وجودة، وتقليل التباين بين إجراءات الجامعات للعودة للدراسة وأن الأصل في الدراسة أن تكون حضورياً في مقراتها مع توفيرها عن بعد بشكل موازي.



التأكيد على الإجراءات الاحترازية للمحافظة على صحة أبناءنا الطلاب والطالبات ومنسوبي التعليم الجامعي.

# المبادئ الأساسية



الأدلة الاسترشادية والتدابير الوقائية:

- الخطط الواجب توفرها في الجامعات لمواجهة فيروس (COVID-19)
- آليات ترتيب العملية التعليمية حضورياً والاستمرار في التعليم عن بُعد وتعميمه.
- آليات ترتيب الاختبارات والتقويم وأعمال الفصل الدراسي.
- التدابير الوقائية الصحية: (الدخول الكلية، العمادة، المركز، المبنى، الحافلات الجامعية، المساجد والمصليات، المطاعم الجامعية، ضوابط العمل بالمعامل والمختبرات، ضوابط القاعات الدراسية).
- الدليل الإرشادي للصحة النفسية والاجتماعية.



الضوابط والإجراءات الاحترازية  
العامة للعودة للدراسة الجامعية



حوكمة العودة الآمنة  
لِلدراسة الجامعية

# حوكمة العودة الآمنة للدراسة الجامعية

## المهام والمسؤوليات

- اتخاذ كافة الإجراءات الاحترازية اللازمة لمنع تفشي الفيروس في المملكة على أن يتضمن ما تقوم به اللجنة بشكل خاص دراسة الإجراءات الفورية والعاجلة التالية ورفع توصيات بشأنها خلال 24 ساعة.
- التأكد من توفر المستلزمات الطبية لمكافحة الفيروس والتأكد من جاهزية كافة الخطط الوطنية لمواجهة انتشار الفيروس.
- وضع إجراءات عاجلة لأي حالات قد تظهر في المرافق التعليمية وسرعة التعامل معها وعزل المصابين وتعطيل الدراسة في المنشآت التعليمية التي تظهر فيها أي حالة.

- إقرار إطار إدارة الأزمات والكوارث الخاص بوزارة التعليم والذي يحدد السياسات والإجراءات في هذا المجال.
- ضمان توفير الموارد اللازمة لإدارة الأزمات والكوارث في قطاع التعليم.
- تشكيل فرق الطوارئ لإدارة الأزمات بما يتناسب مع حجم وطبيعة الأزمة.
- اتخاذ قرار بشأن إغلاق المنشآت التعليمية أو تعليق الدراسة في قطاع التعليم بالتنسيق مع الجهات ذات العلاقة.
- ضمان الاستجابة الفعالة للأزمات والكوارث حسب الخطط بالتعاون مع الجهات المعنية.

- إعداد الخطط والإجراءات الواجب تنفيذها من قبل منسوبي الجهة خلال الأزمات والكوارث ضمن نطاق الاختصاص.
- متابعة تنفيذ خطة طوارئ الأزمات والكوارث المعتمدة ضمن نطاق الاختصاص.
- رفع التوصيات للجنة العليا بشأن إغلاق أي مؤسسة تعليمية إذا دعت الحاجة، بالاحتياج من الموارد اللازمة لإدارة الكوارث والأزمات، وضمان استخدام الموارد بشكل فعال.
- التأكيد على تنفيذ جميع الإجراءات الاحترازية للطلاب ذوي الإعاقة في الجامعة.
- الحصر الشامل لجميع الطلاب ذوي الإعاقة والذين يعانون من أمراض الجهاز التنفسي ونقص المناعة لتحديد الوضع التعليمي الملائم لهم.
- تجهيز البيئة المكانية بالمعينات البصرية والحسية والإرشادات اللازمة حسب فئات الإعاقة.
- التنسيق مع لجنة إدارة الأزمات والكوارث في المنطقة والجهات المعنية الأخرى للتعامل مع الأزمات والكوارث.
- تشكيل لجنة على مستوى كل كلية أو معهد أو منشأة أكاديمية لمتابعة عملياتها في ظل إجراءات احترازية

لجان وطنية أخرى

اللجنة الوطنية لإدارة أزمة فيروس كورونا

المستوى الأول  
(وطني)

اللجنة العليا لإدارة الأزمات والكوارث  
في وزارة التعليم

المستوى الثاني  
(وزارة التعليم)

فريق طوارئ

\*فريق طوارئ بشكل بحسب الحاجة

لجان إدارة الأزمات في

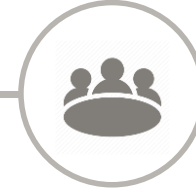
جامعة .....

لجان إدارة الأزمات في

جامعة .....

المستوى الثالث  
(الجامعات)

# حوكمة العودة الآمنة للدراسة الجامعية



متابعة ما يصدر من الجهات المختصة بشأن مستويات الخطورة لكل مدينة ومحافظة تتبع لها الكلية، كما يمكن للجنة العليا داخل الجامعة بتحديد مستوى الخطورة بحيث يتم التفعيل الكامل للتعليم عن بُعد في حال مستوى الخطورة الأحمر على سبيل المثال.

تطبيق نظام التحري، والتقصي وسرعة الوصول للحالات المصابة أو المشتبه بها داخل (الكلية، العمادة، المركز، المبنى) مع حث منسوبي الجامعة (الطلاب والطالبات وأعضاء هيئة التدريس والموظفين) على تحميل التطبيقات (تباعد، توكلنا) لما لها من فوائد في خلق بيانات صحية ذكية داخل الجامعة والربط مع الهيئة السعودية للبيانات والذكاء الاصطناعي.

تشكيل فرق عمل بالكليات والمعاهد لرصد الحالة الصحية والتأكد من اتباع كافة الاجراءات الاحترازية والوقائية للحد من انتشار فيروس (COVID-19)

تشكيل لجنة عليا بالجامعة لمتابعة الحالة الصحية وتنفيذ الدليل الاسترشادي مع خطط الطوارئ والأزمات للحد من انتشار فيروس (COVID-19)

نمط التعليم	مستوى الخطورة
تعليم حضوري	نطاقات مكانية آمنة
تعليم مُدمج	نطاقات مكانية آمنة نسبياً
تعليم عن بُعد	نطاقات مكانية تتسم بالخطورة



# حوكمة العودة الآمنة للدراسة الجامعية

## النطاق الأحمر

3

يطبق على الكليات التي تقع في نطاقات مكانية تتسم بالخطورة في حضور الطلاب، حسب ما يرد من تعليمات من الجهة المختصة ويتم التدريس فيها عن طريق التعليم عن بُعد والمنصات التعليمية المعتمدة لدى الجامعة.

## النطاق البرتقالي

2

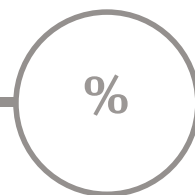
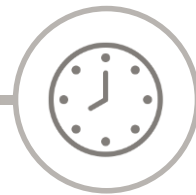
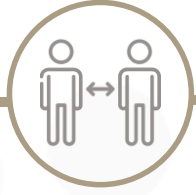
تنفذ في الكليات التي تقع في نطاقات مكانية آمنة صحياً بشكل نسبي وتتطلب تطبيق احترازات صحية، حسب ما يرد من تعليمات من الجهة المختصة، ويتم تنفيذ عدد من النماذج التشغيلية المقترحة مع التأكيد على استمرار تفعيل التعليم عن بُعد والمنصات التعليمية المعتمدة لدى الجامعة.

## النطاق الأخضر

1

تستأنف الدراسة بشكل طبيعي في الكليات التي تقع في نطاقات مكانية آمنة صحياً، حسب ما يرد من تعليمات من الجهة المختصة مع التأكيد على استمرار تفعيل التعليم عن بُعد والمنصات التعليمية المعتمدة لدى الجامعة، مع إجراءات تعديل الجداول الدراسية لتخفيف الكثافة

# الضوابط والإجراءات الاحترازية العامة للعودة للدراسة الجامعية.



يتم عقد الاختبارات والتقييم وأعمال الفصل الدراسي بحسب المقرر الدراسي:

- حضورياً.
- عن بُعد.

مع التأكيد على زيادة التكاليف والاختبارات في نظم إدارة التعليم والاستفادة من مشروع الاختبارات المعيارية.

تصنيف المقررات الدراسية بحيث يتم تحديد طريقة تقديمها إما بشكل (1) حضوري في القاعات الدراسية، أو (2) تقديم المحاضرات عن طريق منصات التعلم الإلكتروني والتعليم عن بُعد، أو (3) تقديم المقررات بشكل مدمج.

تقليل كثافة الطاقة الاستيعابية للشعب الدراسية مكانياً والاستفادة من القاعات الكبرى في تقديم المحاضرات بحيث يتم المحافظة على التقيد بالإجراءات الاحترازية الخاصة بالتباعد الاجتماعي.

توزيع جداول الشعب الدراسية وحضور الطلاب على ثلاث فترات خلال اليوم الدراسي: الفترة الأولى (8ص-12ص) الفترة الثانية (1م-5م) الفترة الثالثة (6م-10م)

تقليل كثافة حضور الطلاب في وقت واحد (الكلية، العمادة، المركز، المبنى) بما يضمن انخفاض عددهم على أن يحضر البقية عن طريق منصات التعلم الإلكتروني والتعليم عن بُعد؛ على أن يتم التبدل بين من حضر عن بُعد ومن حضر في القاعات الدراسية بشكل دوري.

الحضور الكامل لأعضاء هيئة التدريس في (الكلية، العمادة، المركز، المبنى) مع الحضور في منصات التعلم الإلكتروني والتعليم عن بُعد أو وفق ما تحدد اللجنة العليا بالجامعة.



# الضوابط والإجراءات الاحترازية العامة للعودة للدراسة الجامعية.



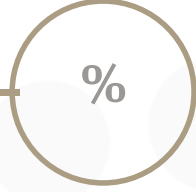
يتم عقد الاختبارات والتقويم وأعمال الفصل الدراسي بحسب المقرر الدراسي:

- حضورياً.
- عن بُعد.

مع التأكيد على زيادة التكاليف والاختبارات في نظم إدارة التعليم والاستفادة من مشروع الاختبارات المعيارية.



يتم تقديم المقررات الدراسية إما بشكل (1) حضوري في القاعات الدراسية، أو (2) تقديم المحاضرات عن طريق منصات التعلم الإلكتروني والتعليم عن بُعد، أو (3) تقديم المقررات بشكل مدمج.



تقليل كثافة حضور الطلاب في (الكلية، العمادة، المركز، المبنى) بما يضمن انخفاض عددهم على أن يحضر البقية عن طريق منصات التعلم الإلكتروني والتعليم عن بُعد؛ على أن يتم التبديل بين من حضر عن بُعد ومن حضر في القاعات الدراسية بشكل دوري.



الحضور الكامل مكانياً لأعضاء هيئة التدريس والهيئة الإدارية في (الكلية، العمادة، المركز، المبنى) مع الحضور في منصات التعلم الإلكتروني والتعليم عن بُعد أو وفق ما تحدد اللجنة العليا بالجامعة.

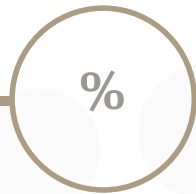
## النطاق الأخضر

العودة بشكل طبيعي وفق التقويم الدراسي (حضور للطلاب مع تقليل أعداد الطلاب في القاعة الدراسية).

### ملاحظة:

في حالة تغير أحد المتطلبات الرئيسية مثل كثافة عدد الطلاب أو حجم القاعات تنتقل الكلية ضمن النماذج التشغيلية في النطاق البرتقالي.

# الضوابط والإجراءات الاحترازية العامة للعودة للدراسة الجامعية.



## النطاق البرتقالي تعليم جزئي (مدمج)

يتم عقد الاختبارات والتقويم وأعمال الفصل الدراسي بحسب المقرر الدراسي:

- حضورياً.
- عن بُعد.

مع التأكيد على زيادة التكاليف والاختبارات في نظم إدارة التعليم والاستفادة من مشروع الاختبارات المعيارية.

يتم تقديم جميع المحاضرات النظرية ومقررات الانتساب، ومقررات شطر الطالبات المسندة لأعضاء هيئة التدريس من شطر الطلاب عن طريق منصات التعليم الإلكتروني والتعليم عن بُعد.

تقلص كثافة حضور الطلاب في (الكلية، العمادة، المركز، المبنى) إلى 25% من عددهم مع التأكيد على حضور الطلاب والطالبات في المقررات العملية أو التي تتطلب الدروس العملية والسريية والمختبرات وورش العمل التخصصية.

الحضور الكامل لأعضاء هيئة التدريس والهيئة الإدارية مكانياً في (الكلية، العمادة، المركز، المبنى) مع الحضور في منصات التعلم الإلكتروني والتعليم عن بُعد، أو وفق ما تحدد اللجنة العليا بالجامعة.

تنفذ في الكليات التي تقع في نطاقات مكانية آمنة صحياً بشكل نسبي وتتطلب تطبيق احترازات صحية حسب ما يرد من تعليمات من الجهة المختصة بالجامعة ويتم تنفيذ عدد من السيناريوهات المقترحة مع التأكيد على استمرار تفعيل التعليم عن بعد والمنصات التعليمية المعتمدة لدى الجامعة.

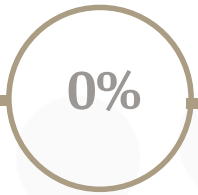
# الضوابط والإجراءات الاحترازية العامة للعودة للدراسة الجامعية.



يتم عقد الاختبارات والتقويم وأعمال الفصل الدراسي عن بُعد ما عدى المقررات المصيرية والتي تتطلب الدروس العملية والسريية والمختبرات وورش العمل التخصصية.



يتم تقديم جميع المقررات الدراسية عن طريق منصات التعليم الالكتروني والتعليم عن بُعد.



تعليق حضور الطلاب مكانياً في (الكلية، العمادة، المركز، المبنى) ما عدا المقررات التي تتطلب الدروس العملية والسريية والمختبرات وورش العمل التخصصية.



تعليق حضور أعضاء هيئة التدريس والهيئة الإدارية غير الضرورية في (الكلية، العمادة، المركز، المبنى) ما عدا المقررات التي تتطلب الدروس العملية والسريية والمختبرات وورش العمل التخصصية و وفق ما تحدد اللجنة العليا بالجامعة.

## النطاق الأحمر

يطبق على الكليات أو المبنى الذي يتبع لها في نطاقات مكانية تتسم بالخطورة في حضور الطلاب حسب ما تحدده الجهة المختصة بالجامعة ويتم التدريس فيها عن طريق منصات التعليم الالكتروني والتعليم عن بُعد.

# المبادئ الأساسية الأدلة الاستراتيجية والتدابير الوقائية

## الواجب توفرها في الجامعات لمواجهة فيروس (COVID-19)

1. خطة الجاهزية والتأهب: على أن تتضمن الخطة عمليات (تقييم التأهب، نظام إدارة الحدث، خطة التواصل).
2. خطة الاستجابة: على أن تتضمن الخطة عمليات (الرصد والتبليغ، تحديد الخطورة، التدخلات الاحترازية)، وأيضا يجب ان تتضمن خطة تعليق أو اغلاق المنشآت التعليمية (المدارس ، الجامعات، المعاهد المهنية والتقنية).
3. دليل توعوي شامل عن فيروس كورونا الجديد (COVID-19). مع تعميمه على جميع قطاعات الجامعة التنظيمية.
4. اشتراطات صحية لسكن الطلاب وأعضاء هيئة التدريس الداخلي لمكافحة فيروس كورونا الجديد (COVID-19)
5. إجراءات احترازية وقائية بفيروس (COVID-19)، خاصة بمقدمي الأغذية والمطاعم، وغيرهم من الشركات العاملة بالجامعة.
6. إجراءات احترازية للوقاية من العدوى التنفسية في البيئة الجامعية.
7. إجراءات احترازية وقائية من فيروس (COVID-19)، في أماكن التجمعات وداخل أماكن العمل والمساجد.
8. خطة للتعامل مع زيادة الحالات المصابة بفيروس (COVID-19).

9. إجراءات للتنظيف البيئي داخل بيئة مقر الجامعة من فيروس (COVID-19).
10. خطط تعليمية بديلة إلكترونية (التعليم الافتراضي).
11. خطة الوصول والانصراف من المقرات، وهل هناك نظام للباصات خاص بالجامعة وبالذات في المناطق البعيدة.
12. لجنة استجابة وتخطيط للكوارث للسكن الداخلي للطلاب وأعضاء هيئة التدريس.
13. مكتب التواصل.
14. نظام الفرز والتجري والحجر والعزل لـ (COVID-19) في حال الضرورة.
15. نظام الإنذار والإبلاغ لحالات (COVID-19) وقناة تواصل مع الجهة المسؤولة بالمنطقة، حال إكتشاف حالات بالجامعة.
16. مخزون استراتيجي لمعدات الحماية والوقاية وكذلك الأمر معدات للنظافة والتطهير والتعفير.
17. خدمات صحية مسؤولة عن التعامل مع الحالات الإيجابية المصابة بفيروس (COVID-19) (مستشفى، مركز صحي).
18. نظام للاحتراز في استخدام (الفصول، القاعات، المساجد، المعامل، المقررات الإدارية،....الخ).
19. إجراءات احترازية في إسكانات الطلبة وأعضاء هيئة التدريس.



# الأدلة الاسترشادية والتدابير الوقائية بروتوكولات المؤسسات التعليمية

- يجب عمل نقطة فحص عند المدخل أو البوابة الرئيسية للكلية بما يضمن فحص كل طالب وطالبة قبل دخولهم وقبل وصوله للقاعة واختلاطه بالآخرين ويجب أن تتضمن نقطة الفحص قياس درجة الحرارة بجهاز معتمد من الهيئة العامة للغذاء والدواء والسؤال عن الأعراض التنفسية (سعال أو ضيق في التنفس).
- تدريب المسؤولين في نقاط الفحص على طريقة الفحص واستخدام جهاز قياس درجة الحرارة.
- منع الطلاب والطالبات الذين لديهم ارتفاع في درجة الحرارة (قياس درجة الحرارة 38 درجة أو أكثر) أو لديهم أعراض تنفسية (سعال أو ضيق في التنفس) من دخول الكلية وتوفير طرق بديلة لهم.
- التأكد من ارتداء جميع الطلاب والطالبات للكمامات .
- يجب فحص جميع الطلاب والطالبات والموظفين وعمال النظافة قبل دخولهم للكلية للكشف عن درجة الحرارة والأعراض التنفسية وتسجيل ذلك في بيان خاص.
- تسجيل بيانات الحالة التي لديها ارتفاع في درجة الحرارة أو أعراض تنفسية (كحة أو ضيق تنفس) ويشتبه بإصابتها بفيروس كوفيد-19 وإرسالها للجنة العليا المعنية بالجامعة لاتخاذ ما يلزم.
- في حال تسجيل حالة مؤكدة بين أحد العاملين يتم الرجوع الى دليل التعامل مع الحالات المشتبه أو المؤكد إصابتها بمرض كوفيد-19 في أماكن العمل والصادر عن المركز الوطني للوقاية من الأمراض ومكافحتها ، وإرسالها للجنة العليا المعنية بالجامعة لاتخاذ ما يلزم.
- في حال وجود سكن للعاملين يتم تجهيز غرفة عزل للحالات المشتبه بها في مقر السكن المخصص لهم لكي يتم عزلهم فيها حتى يتم التواصل معه من قبل الجهات المختصة. (يرجى مراجعة دليل الاشتراطات الصحية لمسكن العمال لمكافحة مرض كوفيد-19)
- يفضل إنشاء قنوات تواصل للإبلاغ عن خرق الاشتراطات والإبلاغ عن المخالفات وذلك للعمل على تجنبها

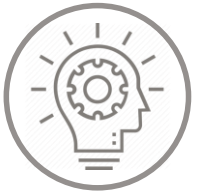


الترصد الوبائي



# الأدلة الاسترشادية والتدابير الوقائية بروتوكولات المؤسسات التعليمية

- الاعتماد على المصادر الرسمية للحصول على المعلومات الخاصة بفيروس كورونا (المصادر الرسمية تشمل: وزارة الصحة والمركز الوطني للوقاية من الأمراض ومكافحتها).
- نشر الملصقات التوعوية بعد طباعتها في المداخل الرئيسية ومداخل القاعات وأماكن الانتظار وعند دورات المياه والأماكن البارزة ويجب أن تتضمن التالي:
  - مقدمة تعريفية عن المرض، طرق انتشار المرض، والوقاية منه.
  - التوعية بغسل الأيدي وتجنب لمس العينين والأنف والفم قبل غسل اليدين والحث على الاهتمام بالعناية الشخصية والرعاية الصحية.
  - التوعية بضرورة وطريقة ارتداء أدوات السلامة والحماية كالكمامة والقفازات والطريقة الصحيحة للتخلص منها.
  - اتباع آداب العطاس والسعال (استخدام المناديل الورقية والتخلص منها بأسرع وقت ممكن، استخدام المرفق عن طريق ثني الذراع).
  - يجب إرسال رسائل التوعية بشكل دوري لجميع الطلاب والطالبات عبر وسائل التواصل مثل رقم الجوال والبريد الإلكتروني ويجب أن تتضمن نفس المحتويات في الملصقات التوعوية بالإضافة للتالي:
- توعية الطلاب والطالبات بعدم التجمع عند مواقف السيارات أو عند مداخل القاعات وضرورة التزامهم بعلامات الوقوف والانتظار المخصصة والتعاون مع نقاط الفحص.
- توعية الطلاب والطالبات بضرورة الإفصاح عن أي أعراض مثل ارتفاع درجة الحرارة أو سعال أو ضيق في التنفس ويجب أن يكون الإفصاح قبل الحضور، مع ضرورة التزام الكلية بوضع وسيلة مناسبة للإفصاح.
- التأكيد على الطلاب والطالبات ارتداء الكمادات قبل الحضور
- توفير البروتوكولات الصحية بطريقة مناسبة لنمط الإعاقة بصري (لغة برايل)، سمعي (لغة الإشارة)، الصور الرمزية للطلاب ذوي طيف التوحد، ملصقات وارشادات رمزية للطلاب ذوي صعوبات التعلم.
- التأكد من وصول نسخة لجميع الطلاب ذوي الإعاقة للأدلة الاسترشادية والتدابير الوقائية.
- الحد من التجمعات وتبادل المحاضرات الورقية والاعتماد على أنظمة التواصل التقنية لإنجاز التكاليفات.
- تكييف البيئة وتوفير المستلزمات الوقائية بجانب المنحدرات وفي أماكن قريبة من مستوى الحركة للطلاب ذوي الإعاقة الحركية.
- أخذ الاحتياطات والإجراءات الاحترازية للأجهزة المستخدمة من قبل الطلاب ذوي الإعاقة.



التوعية و التثقيف



# بروتوكولات المؤسسات التعليمية

- إلزام الطلاب والطالبات بارتداء الكمامات بالطريقة الصحيحة طوال الوقت وعند التواجد داخل القاعات وخارجها.
- يجب على الطلاب والطالبات التخلص من الكمامات بالطريقة المثلى وغسل الأيدي أو تطهيرها بالجل الكحولي إذا لم يتوفر الماء والصابون.
- التأكيد على الاهتمام بغسل اليدين بالماء والصابون بصفة متكررة لمدة أربعين ثانية في كل مرة على الأقل، أو تعقيم اليدين بجل كحولي معتمد لمدة لا تقل عن عشرين ثانية في حال عدم توفر الماء والصابون.
- التشديد على الالتزام بالتعليمات والإرشادات الوقائية الموجودة داخل القاعات (مثل: عدد الطلاب والطالبات لكل قاعة، أعداد مستخدمي المصاعد إن وجدت، المسافة المحددة بين الطلاب والطالبات داخل القاعات).
- التقليل من التواصل الشخصي مع الطلاب والطالبات وبينهم والالتزام بالتباعد الاجتماعي داخل القاعات وخارجها.
- عدم تمكين أي عضو هيئة تدريس أو موظف لديه أعراض مشابهة للإنفلونزا (سخونة، سعال، سيلان الأنف، احتقان الحلق) من العمل ويجب عزله حتى يتم فحصه لمرض كورونا المستجد وشفائه من الأعراض حسب تقرير الطبيب المعالج.
- يجب إلغاء استخدام جهاز البصمة في تحضير الموظفين واستخدام طرق بديلة مثل إظهار بطاقة الهوية والتحقق منها عن بعد ويجب على الموظف تجنب لمسها.
- يجب تجنب لمس الأغراض الشخصية لشخص آخر أو استعارتها وفي حال لمس أحد الأغراض يجب عليهم غسل الأيدي بعد ذلك مباشرة أو تطهيرها بمطهر معتمد في حال صعوبة ذلك.
- يجب إلغاء استخدام الأقلام والأوراق عند كتابة تعبئة المستندات والنماذج واستخدام طرق بديلة مثل جعلها إلكترونياً أو استخدام الأقلام الخاصة.
- يجب تعيين مشرفين لمنع التجمعات في مواقف السيارات أو المداخل أو صالة الانتظار والحرص على ذلك خلال كافة أوقات العمل.
- يجب تدريب عمال النظافة على الطريقة الصحيحة للتنظيف والتطهير وطريقة ارتداء الكمامات والقفازات والطريقة المثلى للتخلص منها، ويجب التأكيد على اتباعهم للإرشادات والاشتراطات الخاصة بالتنظيف والتطهير كافة.



الوقاية



# الأدلة الاسترشادية والتدابير الوقائية بروتوكولات المؤسسات التعليمية

- يجب أن يتم توزيع مطهرات الأيدي ووضعها في أماكن بارزة مثل مداخل الكلية، عند نقطة الفحص، منطقة التأكد من هوية الطلبة، قاعة المحاضرات ويفضل تثبيتها على الجدران.
- يفضل توزيع مطهرات الأيدي على الطلبة عند نقطة الفحص مع وضع ملصق توعوي يوضح طريقة تطهير اليدين وضرورة التطهير قبل وبعد استخدام الحاسب وملحقاته أو استخدام الأقلام والمسودات الالكترونية.
- أن يكون مطهر الأيدي مطابقاً للاشتراطات من الهيئة العامة للغذاء والدواء.
- يجب التأكد من توفر صابون الأيدي في دورات المياه، والتأكد من توفر مطهرات الأيدي عند المغاسل ومداخل دورات المياه.
- يجب الالتزام بتطهير الأسطح بشكل روتيني بمطهرات معتمدة من الهيئة العامة للغذاء والدواء (هيبوكلوريت الصوديوم أو مطهر كلوريكس المنزلي) ويجب اتباع الارشادات الموضحة على العبوات.
- عند تطهير الأسطح يجب التركيز على الأماكن التي يكثر فيها احتمالية التلامس كمقابض الأبواب وطاولات الطعام ومساند المقاعد ومفاتيح المصاعد، أجهزة الحاسب وملحقاتها، وأجهزة المسودات أو الأقلام الالكترونية.
- يجب تطهير أجهزة الحاسب وملحقاتها باستمرار وتخصيص عامل لتولي ذلك ويجب أن يكون مدرباً على عملية التطهير.
- يجيب تطهير الأدوات المستخدمة بالتدريب بعد كل عملية تعليمية كأدوات صيانة الكمبيوترات والصيانة العامة
- يجب إزالة الأوساخ بالماء والصابون قبل عملية التطهير للأسطح.
- الحرص على تطهير دورات المياه والحمامات باستمرار وبمطهرات معتمدة.
- يجب الحرص على استخدام الفوط والمناشف الجديدة لكل عملية تطهير وخاصة عند تطهير طاوولات وأجهزة الحاسبات وملحقاتها، أو استخدام مناديل جديدة في حال عدم توفر ذلك.
- اتباع الارشادات التفصيلية في الدليل العملي للتنظيف والتطهير الخاص بالمنشآت العامة لمكافحة عدوى كوفيد-19 والصادر من المركز الوطني للوقاية من الأمراض ومكافحتها .



الإرشادات والاشتراطات  
المتعلقة بالبيئة الجامعية





# الأدلة الاستراتيجية والتدابير الوقائية بروتوكولات المؤسسات التعليمية

- يفضل وضع علب المناديل عند كل طاولة في قاعات المحاضرات.
- يفضل أن تكون هناك أبواب تعمل ذاتياً، وفي حال عدم توفر ذلك، يجب جعل باب المدخل وأبواب القاعات مفتوحة دوماً أو وضع مشرفين على الأبواب لفتح وغلق الأبواب لتجنب زيادة التلامس لمقابض الأبواب.
- يفضل توفير صنابير تعمل ذاتياً في دورات المياه، وفي حال عدم توفرها، يجب تخصيص عامل نظافة لتطهير دورة المياه وخاصة الصنابير، المغاسل ومقابض الأبواب بعد كل استخدام.
- الحرص على التهوية الجيدة في جميع الأماكن وخاصة أماكن التجمع ودورات المياه ويفضل استخدام التهوية الطبيعية وتقليل درجة الحرارة بشكل عام وفي القاعات بشكل خاص، وتستخدم التهوية الاصطناعية بالإضافة إلى التهوية الطبيعية إن أمكن.
- تغيير أو تنظيف فلاتر الهواء لأجهزة التهوية وخاصة المكيفات بشكل دوري.
- يجب الاحتفاظ بسجل خاص بأوقات التطهير للأسطح ودورات المياه، وتخصيص سجل خاص لفترات تطهير أجهزة الحاسب.
- منع التجمعات في مواقف السيارات، مداخل المراكز وغرف الانتظار.
- يمكن فتح منطقة المطاعم أو الكافتيريا إن وجدت وفتح منطقة الصلاة مع الحفاظ على مسافة التباعد الاجتماعي (متر ونصف) بين الطلبة وتطبيق البروتوكولات الصحية الخاصة بالمطاعم والمساجد.
- يجب وضع علامات أو ملصقات واضحة للوقوف في أماكن الانتظار لكي تساعد في عملية التباعد الاجتماعي بما لا يقل عن متر ونصف.
- يجب وضع ملصقات التباعد الاجتماعي على الأرضيات مع توضيح مكان وضع القدمين أو الوقوف في الأماكن التالية:
  - قبل المدخل الرئيسي للكلية عند الانتظار للكشف في نقطة الفحص.
  - عند الانتظار للدخول في دورات المياه.
  - عند الانتظار في الممرات أو مداخل قاعات المحاضرات.



الإرشادات والاشتراطات  
المتعلقة بالبيئة الجامعية



# بروتوكولات المؤسسات التعليمية

- يجب أن تكون المسافة بين كل حاسب والآخر لا تقل عن متر ونصف لكي تساعد في عملية التباعد الاجتماعي بين الطلبة، أو تعطيل استخدام حاسب واحد بين كل طالب والآخر بما يضمن التباعد الاجتماعي بمسافة متر ونصف على الأقل من الجوانب والجهة الأمامية لكل طالب إذا كانت صفوف الطاولات متقابلة ، مع ملاحظة أن الحواجز الموضوعه على الطاولات والكمامات غير كافية لمنع انتقال العدوى.
- خلال الامتحانات يجب الاقتصار على مراقبة الطلبة عن بعد ويجب تجنب دخول المراقبين إلى القاعات أو تقليص العدد إلى مراقب واحد فقط داخل القاعة.
- يجب وضع ملصقات على الكراسي في قاعات المحاضرات أو أماكن الانتظار للإرشاد إلى أماكن الجلوس بحيث تضمن الإرشادات مسافة آمنة متر ونصف بين كل مقعدين متاحة، مثل استخدام كرسي بين كل طالب وآخر من كل الجوانب.
- يفضل تقليل عدد المحاضرات والاستعانة بالطرق البديلة في تقديم المحاضرات مثل تقنية المحاضرات عن بعد وغيرها.
- تقليص الطاقة الاستيعابية للمبنى الواحد لضمان تطبيق التباعد الاجتماعي داخل القاعات ومناطق الانتظار بما يضمن إمكانية ترك مساحة آمنة بين الطلبة بشكل عام.
- تحديد عدد الأشخاص المستخدمين للمصاعد إن وجدت باستخدام الملصقات الأرضية للحفاظ على مسافة التباعد الاجتماعي (متر ونصف).
- استخدام علامات بحيث تضمن مسافة متر ونصف على الأقل بين الأفراد في السلالم الكهربائية أو السلالم العادية إن وجدت.
- يفضل إزالة الأدوات التي قد يتشارك في استخدامها الطلبة مثل الأقلام والأوراق وبرادات شرب المياه، وثلاجات المبيعات للمواد الغذائية وأدوات تحضير الشاي والقهوة وغيرها.
- يجب وضع مطهرات الأيدي بجانب الأجهزة متعددة المستخدمين كآلات التصوير و مكائن الصرافة الآلية خلفه ووضع لوحة إرشادية لحث الموظفين على تطهير الأيدي بعد الاستخدام .
- يفضل وجود سلال مهملات ونفايات تعمل دون الحاجة للمس ويجب التخلص من النفايات بشكل مستمر.



الإرشادات والاشتراطات  
المتعلقة بالبيئة الجامعية

# الأدلة الاسترشادية والتدابير الوقائية

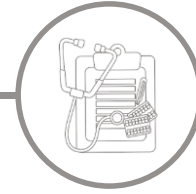
## آليات ترتيب العملية التعليمية وتفعيل التعليم عن بُعد.



طلاب وطالبات التطبيق العملي  
أو الميداني أو التدريب التعاوني



الطلاب والطالبات في  
التخصصات غير الصحية التي  
تتطلب تجارباً في المختبرات  
وورش العمل التخصصية



الطلاب والطالبات في  
التخصصات الصحية التي  
تتطلب دروساً عملية أو سريرية

# آليات ترتيب العملية التعليمية وتفعيل التعليم عن بُعد.



الطلاب والطالبات في  
التخصصات الصحية التي  
تتطلب دروساً عملية أو سريرية

وزارة التعليم  
Ministry of Education

نعود بحذر

**التوصيات**

- 1) تبنى "التعليم المدمج التفاعلي" الذي يجمع بين التعليم عن بعد والتعليم وجهاً لوجه داخل المعامل والفصول الدراسية على أن تكون المجموعات صغيرة مع مراعاة الإجراءات الاحترازية... كما أكدت اللجنة على أهمية التنوع في إستراتيجيات التعليم لتعظيم الفائدة وتقليل الفاقد التعليمي.
- 2) إجراء الاختبارات النهائية داخل الكليات منعاً للملغش وضماناً للجودة في قياس النواتج التعليمية وإتخاذ الإجراءات الاحترازية لحضور وتفويض الطلبة/المطالبت داخل الحرم الجامعي.
- 3) تطوير أعضاء هيئة التدريس والطلبة لمتابعة إستراتيجيات التعليم الطبي في ظل (COVID-19).

**ثانياً: اللجنة المكلفة بتقديم المقترحات لتعليم وتقييم مقررات المرحلة السريرية:**

**أعضاء اللجنة:**

أ.د. عبد الرحمن بن محمد المزروع	جامعة سليمان الراجحي الأهلية
أ.د. خالد بن علي فوده	جامعة الملك سعود
أ.د. عبد الرحمن الملحم	جامعة الملك فيصل
أ.د. خالد بن عبدالغفار آل عبدالرحمن	جامعة الإمام محمد بن سعود الإسلامية
أ.د. عبد العزيز بوكر	رئيس الجمعية السعودية للمحاكاة الصحية
د. أحمد السلمي	جامعة حائل
د. عبد العزيز العمري	رئيس الجمعية العلمية السعودية للتعليم الطبي

**التوصيات**

- 1) التأكيد على خصوصية المقررات السريرية وأهمية عدم التنازل عن تحقيق الطلاب للمخرجات المطلوبة في كليات خريج الطب السعودية (Saudi Med framework) حيث إن هذا سيؤثر بشكل كبير على مستوى الممارسة الطبية في المملكة مستقبلاً.
- 2) التدريس السريري يكون حضورياً مع التأكيد على أن التعليم عن بعد والبدائل التقنية وغير التقنية قد تسهم في استيفاء بعض المتطلبات في هذه المقررات ولكن أن تعوض المهارات التي يحصل عليها الطالب بالتدريب على المرضى والتعامل مع الفريق الطبي في بيئة العمل.

أمثلة لطرق تدريسية يمكن أن تسهم في اكتساب بعض المكونات المهارية حسب المنهج المعتمد :

- a. التمثيل ولعب الأدوار.
- b. المرضى الافتراضيون و المرضى للتموجيون.
- c. التدريب المهاري الجزئي.
- d. التدريب المدمج : باستخدام نوعين أو أكثر من الخيارات أعلاه.
- e. التدريب باستخدام المحاكاة الافتراضية بأنواعها :
  - i. على مواقع المرضى الافتراضى الدولية
  - ii. الواقع المعزز
  - iii. البيئات الافتراضية مع أو بدون أجزاء ملموسة

وزارة التعليم  
Ministry of Education

نعود بحذر

**مختصر الدليل الإرشادي لتدريس طلبة كليات الطب بالمملكة العربية السعودية للعام الدراسي 1441-1442**

**إعداد لجنة عمداء كليات الطب بالمملكة**

**مقدمة**

في ظل جائحة فيروس كورونا المستجد COVID-19 وبناء على توصية لجنة عمداء كليات الطب في الجلسة رقم (44) المنعقدة عن طريق الاتصال المرئي بتاريخ يوم الأربعاء 3 ذي القعدة 1441 هـ الموافق 24 يونيو 2020م تم تشكيل ثلاث لجان فرعية من عمداء كليات الطب بالمملكة وبمشاركة من خبراء التعليم الطبي والمحاكاة بالمملكة حيث كان الهدف منها إيجاد دليل إرشادي لجميع كليات الطب في المملكة العربية السعودية يعنى بكيفية أداء متطلبات المهام التعليمية لمقررات طلاب العلوم الأساسية ، والمرحلة السريرية وتدريب أطباء الاستاذ خلال العام الأكاديمي القادم 1442/1441 هـ الموافق 2021/2020م. مع الأخذ بعين الاعتبار المحافظة على سلامة الطلاب والأساتذ والموظف في كليات الطب مع العناية بسلامة المرضى الملوهم ومنسوبي المستشفى من خلال اتباع اجراءات السلامة الصادرة من الجهات الرسمية المعنية وحصول الطلاب على الحد الضروري من التعليم النظري والتدريب المخبري والسريري.

توصلت اللجان الثلاث إلى توصيات ومقترحات في العملية التعليمية لطلاب كليات الطب في مراحلها المختلفة بحسب معطيات كل لجنة كما اعتمدت كل من اللجان الثلاث ادلة تفصيلية موسعة أرسلت لجميع الكليات للإستفادة منها ونورد في هذا المختصر اهم ماورد من التوصيات وهي كالتالي:

**أولاً: اللجنة المكلفة بتقديم المقترحات لتعليم وتقييم مواد العلوم الطبية الأساسية:**

**أعضاء اللجنة:**

أ.د. محمد صالح بن محمد العرضاوي	كلية فقيه للعلوم الطبية
أ. د. عودة بن مسعود الحازمي	جامعة حائل
أ.د. دلال بنت محي الدين تمتقاني	جامعة الطائف
د. أحمد بن صالح العمرو	جامعة القصيم
د. عادل بن إبراهيم المسنيد	جامعة شقراء
د. عيسى بن أحمد عداوي	جامعة جازان
د. محمد بن عبادي آل سليم	جامعة الملك خالد

تؤكد اللجنة على أهمية تفعيل التعليم المدمج التفاعلي (Interactive blended learning) والذي يعتبر واحداً من الإستراتيجيات التعليمية التي تسمح فيها التقنيات الإلكترونية في عملية تقديم التعليم والتدريس العالي وغالباً ما يوصف "التعليم المدمج التفاعلي" بأنه مزيج بين التعليم وجهاً لوجه (Face-to-face) والتعليم الإلكتروني والذي يتميز بمزايا متعددة تشمل : (1) زيادة فعالية التعلم - (2) تنوع وسائل المعرفة - (3) تحقيق التعلم التفاعلي للطلبة/المطالبت - (4) تحقيق التفاعل أثناء التعلم - (5) المرونة التعليمية - (6) إتقان بعض المهارات العملية و (7) يحقق الرضا عن التعليم لدى أصحاب المصلحة .

# آليات ترتيب العملية التعليمية وتفعيل التعليم عن بُعد.

**وزارة التعليم**  
Ministry of Education

**نعود بحذر**

تؤكد لجنة عمداء كليات الطب في المملكة على أن أطباء الامتياز ليسوا مجرد طلاب أو موظفين ؛ بل هم أطباء تحت التدريب، فبالإضافة إلى تعلم مهنة الطب ، يقوم طبيب الامتياز بتقديم الرعاية الطبية للمرضى مثل أخذ تاريخ المرض والتقييم السريري للمريض ، واستدعاء الاستشارات ، والتواصل مع عائلات المرضى ، وتدوين جميع الملاحظات ، والمساعدة في الفحوصات التشخيصية والعمليات الجراحية ، وكذلك في الرعاية السريرية لمرضى العيادات الخارجية وتنسيق الخطة العلاجية لمرضى. وعلى الرغم من أن جميع الأدوار لأطباء الامتياز تتطلب إشراف الطبيب الاستشاري والمقيم، إلا أنها تساهم في تحسين ورفع جودة رعاية المرضى.

**التوصيات**

- قيام جميع أطباء الامتياز باجتياز دورة عبر الإنترنت (برنامج تدريب العاملين الصحيين) من قبل الهيئة السعودية للتخصصات الصحية والتي تغطي المعرفة والمهارات الأساسية المطلوبة لدعم الطاقم الطبي الذي يقوم برعاية المرضى الذين يشبه بإصابتهم أو تم تأكيد إصابتهم بفيروس COVID-19 ويمكن الدخول على الرابط التالي والحصول على شهادة إتمام الدورة : <https://mvtp.scfhs.org.sa/en/auth/login>
- وضع الأهداف للمهارات والمعرفة والكفايات السريرية التي يحتاج ان يتقنها طبيب الامتياز خلال التدريب
- الأخذ بإعتبار تعويض المهارات السريرية والتي لم يتسنى للطلاب التدرب عليها خلال السنة السابقة وذلك نتيجة لإجراءات الإقفان لفيروس COVID-19
- الإستعانة بمركز المحاكاة السريرية لمن يتوفر له من الكليات، وذلك للتدريب على بعض المهارات السريرية
- وضع الهيئات التقييم اللازمة خلال التدريب
- توزيع أعداد المتدربين من أطباء الامتياز يكون بواسطة القسم في المستشفى بالتعاون مع وحدة أطباء الامتياز في الكلية لتفادي الإزدحام
- عند انتقال المتدرب إلى مستشفى أخرى فإنه يخضع إلى سياسة المستشفى المحول إليها بما يخص الإجراءات الوقائية

- الإشتراطات العامة عند الحضور في الكلية ومراكز المحاكاة والمستشفيات
- خلو الطالب من أعراض كوفيد19(حمى،سعال، ضيق في النفس، خمول،إسهال، فقد حاستي الذوق أو الشم)
- قياس حرارة الطالب عند الدخول للمبنى والإفصاح عن خلوه من الأعراض أو مخالطة لحالة مؤكدة.
- تغطية الأنف والتم بالكمامة الطبية أو الفعائية.
- الالتزام بتطبيق التباعد الجسدي كما في تعليمات الجهات المختصة
- استكمال الطالب لبرنامج تدريبي لاستخدام وسائل الحماية الشخصية PPE
- التزام الطلاب في المستشفيات بتباعد الارشادات والاحترازاات المطلوبة من الفريق الطبي
- تحميل وتفعيل تطبيق "توكلنا" وتطبيق "تواعد".

4

**وزارة التعليم**  
Ministry of Education

**نعود بحذر**

4. التدريب باستخدام المحاكاة عالية الدقة الحية أو المسجلة.

- التوسع في تقسيم وفتح مجموعات تدريبية للمهارات (شعب مصغرة) بشكل أفقي ومتوازي ومتكرر بأنماط مختلفة لمقررات المنهج المهاري على مدار الفصل أو العام الدراسي حسب المنهج.
- تنفيذ كليات الطب المخطط لتفعيل تدريب أعضاء هيئة التدريس على الاستخدام الأمثل لكافة الطرق البديلة للتدريب المهاري .
- تطبيق التوصيات الصادرة من الجهات الرسمية ( وزارة الصحة - وقاية - وزارة الداخلية) لمراكز التدريب وفتح أفق التعاون المستمر مع الجهات التعليمية المتخصصة ( الجمعية العلمية السعودية للتعليم الطبي و الجمعية السعودية للمحاكاة الصحية) لدراسة وتطبيق أدوات مناسبة لتدريب المهارات بالكليات حسب الطرق المعتمدة.
- التأكيد على أهمية دعم معامل المحاكاة بالأدوات اللازمة والطاقات البشرية لتتمكن من دعم العملية التعليمية.
- المتطلبات الأساسية لضمان جودة التقييم والاختبارات:

- وجود مرجعية إدارية ذات مهام وصلحيات واضحة تتولى الإشراف على الاختبارات السريرية والتنسيق.
- وجود دليل للاختبارات السريرية يتوافق مع أهداف المقررات ومخرجات ونواتج التعلم المعتمدة على الإطار الوطني السعودي لنواتج وكفايات خريجي كليات الطب.
- أن تعقد جميع الاختبارات حضورياً في الأماكن التي تحددها الكلية.
- في حالة تعذر عقد الاختبارات الكتابية حضورياً وللجوء للاختبارات الإلكترونية فينبغي تخفيض الدرجة النهائية – للاختبارات الإلكترونية - لكونها عرضة للغش والإخلال بالنزاهة.
- تفعيل دور المقيمين الخارجيين للمشاركة في الاختبارات الشهرية المعيارية.
- توفر البنية التحتية اللازمة للأنظمة والمنصات الإلكترونية الموثوقة والأمنة .
- وجود أنظمة حماية رقمية قوية لضمان سرية بنك الأسئلة وتقادي الغش أو الاحتيال أثناء أداء الاختبارات الإلكترونية.
- وجود فريق للدعم الفني ذي كفاءة عالية ويسهل التواصل معه عند الحاجة.
- التدريب والتهيئة اللازمة والمتكررة للطلاب وأعضاء هيئة التدريس والموظفين من ذوي العلاقة.
- وضع بدائل احتياطية للاختبارات الرقمية في حالة حدوث مشكلات تقنية طارئة.

**ثالثاً: اللجنة المكلفة بتقديم المقترحات لتدريب أطباء الامتياز في المنشآت الصحية في المملكة:**

**أعضاء اللجنة :**

د. أحمد بن ريمان الرميان	جامعة الملك سعود بن عبدالعزيز للعلوم الصحية- الرياض
أ.د. خالد مناع القطان	جامعة الفيصل
د. خالد العبد الوهاب	جامعة المجمعة
د. إلهام الحفظي	جامعة الأميرة نورة بنت عبدالرحمن
د. هاشم المرزوقي	جامعة الملك سعود بن عبدالعزيز للعلوم الصحية – جدة
د. سلمان بن دابيل	جامعة الأمير سطام بن عبدالعزيز
د. وليد الغامدي	جامعة الملك عبدالعزيز- رابغ

3



الطلاب والطالبات في التخصصات الصحية التي تتطلب دروساً عملية أو سريرية

# الأدلة الاسترشادية والتدابير الوقائية آليات ترتيب العملية التعليمية وتفعيل التعليم عن بُعد.

وزارة التعليم  
Ministry of Education

نعود بحذر

وقد قامت اللجان مشكورة بمتابعة ما أوصت به الهيئات والمراكز الأكاديمية الصحية العالمية والإستفادة منها ، وتم مناقشة التوصيات المذكورة في اجتماع اللجنة الخامس والأربعون بتاريخ 25 ذي القعدة من عام 1441 الموافق 16 يوليو 2020 م ، والموافقة عليها بالإجماع لما فيها من تحقيق أهداف العملية التعليمية النظرية والسريية لطلاب كليات الطب وكذلك لما أظهرته من عناية للأخذ بالإحترازات الوقائية اللازمة للحد من إنتشار جائحة كورونا COVID-19 .

**ملخص التوصيات:**

**مقررات المرحلة الأساسية:**

- 1) تبني التعليم المدمج التفاعلي
- 2) تطوير أعضاء هيئة التدريس في استراتيجيات التعليم المدمج
- 3) إجراء الإختبارات النهائية داخل الكليات مع الأخذ بكافة الإجراءات الإحترازية

**مقررات المرحلة السريية:**

- 1) التدريس الحضوري للمقررات السريية من أجل استفاء المخرجات المطلوبة والمهارات والتي لا يمكن اكتسابها بالتعليم عن بعد
- 2) تقسيم الطلبة الى مجموعات صغيرة لاكتساب المهارات المطاوعة
- 3) تطبيق التوصيات الوقائية والإحترازية الصادرة من الجهات الرسمية
- 4) الإستفادة من معامل المحاكاة لدعم التعليم ودعمها بالتجهيزات والطاقات البشرية اللازمة
- 5) استفاء متطلبات ضمان جودة التعليم

**مرحلة سنة الإمتياز:**

- 1) حصول طلاب الإمتياز على شهادة برنامج تدريب العاملين الصحيين قبل البدء بالتدريب
- 2) تعويض تدريب ما افتقده الطالب من المهارات السريية في السنة الأخيرة أثناء الجائحة أثناء مرحلة الإمتياز
- 3) الإستعانة بمراكز المحاكاة للتدريب على بعض المهارات السريية
- 4) التنسيق بين وحدة الإمتياز والأقسام المعنية بالمستشفيات لتوزيع الأعداد بطريقة مقننة لتفادي الإزدحام
- 5) ان يلتزم طالب الإمتياز بسياسات المستشفيات مقر التدريب فيما يخص الإجراءات الوقائية
- 6) وضع الآليات المناسبة لتقييم طلبة الإمتياز أثناء التدريب

5



الطلاب والطالبات في  
التخصصات الصحية التي  
تتطلب دروساً عملية أو سريية



الدليل الاسترشادي للكليات الصحية

كلمة المرور: MoE@2020

# آليات ترتيب العملية التعليمية وتفعيل التعليم عن بُعد.



الطلاب والطالبات في التخصصات غير الصحية التي تتطلب تجارباً في المختبرات وورش العمل التخصصية

ثانياً: فيما يتعلق بأوضاع الطلاب والطالبات في التخصصات غير الصحية والذين يتطلب منهم تطبيق عملي (في المختبرات وغيرها): يستعان بالتعليم عن بعد للمحتوى النظري ويرحل التطبيق العملي لما بعد استئناف الدراسة أو بحسب ما تقرره الجامعة.



طلاب وطالبات التطبيق العملي أو الميداني أو التدريب التعاوني

ثالثاً: فيما يتعلق بأوضاع الطلاب والطالبات في التخصصات غير الصحية والذين يتطلب من التطبيق العملي (مقرات التدريب التعاوني):

يعتبرون في حكم الموظفين في القطاعين العام والخاص ويسري في شأنهم ما يصدر من جهات تدريبهم من أنظمة وتعليمات، وفي حال رأت تلك الجهات عدم مناسبة حضور الطلاب والطالبات فيتم ترحيل التطبيق العملي لما بعد استئناف الدراسة أو بحسب ما تقرره الجامعة.

# الأدلة الاسترشادية والتدابير الوقائية آليات ترتيب الاختبارات والتقويم وأعمال الفصل الدراسي



يتم الاستعانة بما ورد في تعميم الوزارة رقم (82530) وتاريخ 1441/7/23 هـ بشأن آليات ترتيب الاختبارات والتقويم وأعمال الفصل الدراسي في الجامعات خلال فترة تعليق الدراسة حضورياً.

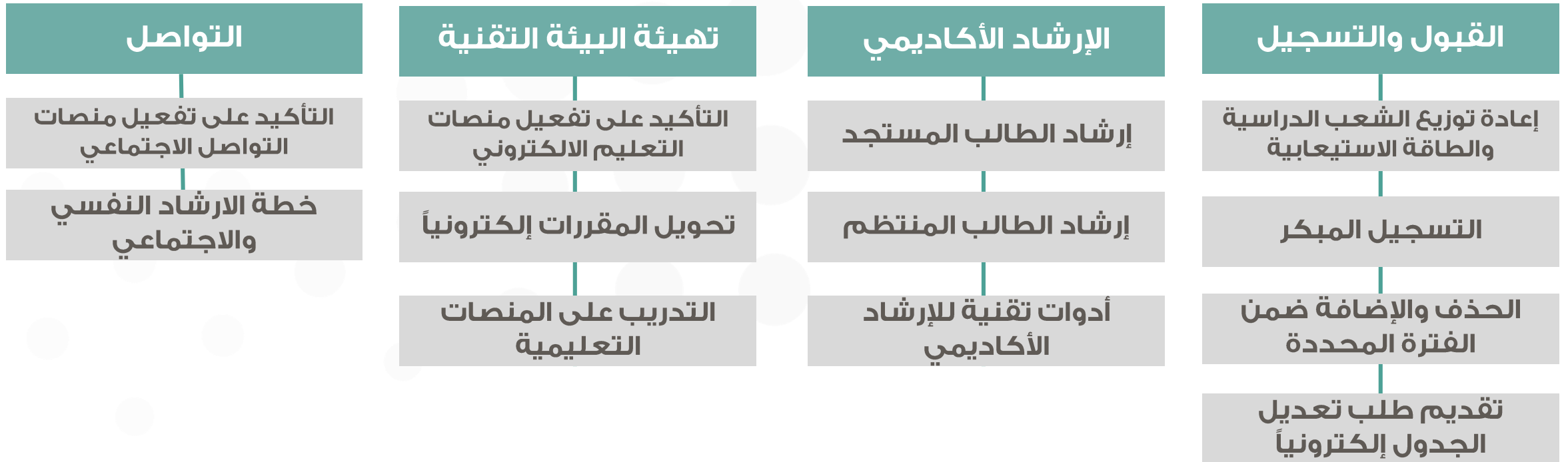


الدليل الاسترشادي لترتيبات الاختبارات  
والتقويم وأعمال الفصل الدراسي  
كلمة المرور: MoE@2020



# خطة التعليم الفصل الدراسي الأول من العام الجامعي ١٤٤٢هـ

كل جامعة تتبنى الخطط الملائمة بحسب الآتي:



# الأدلة الاستراتيجية والتدابير الوقائية ضوابط القاعات الدراسية

إذا دعت الحاجة لحضور الطلبة وغيرهم للمدرجات فإن توزيعهم يكون أيضاً ضمن مجموعة صغيرة:

1. ترك مسافة آمنة بين كل مقعدين مترين على الأقل.

2. دخول وخروج الطلبة من مدخلين مع ترك مسافة مترين على الأقل بين كل طالب والآخر.

يكون التدريب اورش العمل او الجلسات العلمية عن طريق (Online) إلا إذا دعت الضرورة لذلك، فيكون توزيع الأشخاص أثنان على كل طاولة لا تقل المسافة بينهما عن مترين، وبما لا يزيد عن 10 أشخاص بالقاعة

قاعات التدريب والقاعات المشابهة لها



شكل المدرجات الدراسية



شكل القاعات الدراسية



# الأدلة الاسترشادية والتدابير الوقائية البروتوكولات الوقائية للقطاع العام

وزارة الموارد البشرية والتنمية الاجتماعية  
المملكة العربية السعودية

كلنا مسؤول

وقاية Weqaya  
المركز الوطني للأمن وإدارة الأزمات  
Saudi Center for Disease Prevention and Control

## بروتوكولات القطاع العام

<ul style="list-style-type: none"> <li>التقييم الدائي للمخاطر الصحية من خلال تطبيق [موعد] التابع لوزارة الصحة.</li> <li>عدم السماح للموظفين المعرضين لخطر الإصابة (حسب تعريف وزارة الصحة ومركز وقاية الوطني) بالحضور للعمل، وإلزامهم بالعمل من المنزل.</li> <li>يقتصر دخول المباني الحكومية على موظفي المنشأة أو من يحملون مواعيد مؤكدة مسبقاً. كذلك حث الجهات الحكومية على تبنى وتطبيق نظام المواعيد الإلكتروني لجداول زيارات المراجعين للجهات الحكومية.</li> <li>في حال وجود مراجعين في الجهة، يجب الالتزام بلبس الكمامات القماشية أو ما يغطي الأنف والفم لجميع المراجعين وإدخال عدد معين في نفس الوقت بحسب المساحة المخصصة للمراجعين (مراجع لكل 10 متر مربع)، كذلك عمل مسافة آمنة للجلوس بين المراجعين.</li> <li>منع شركات التوصيل (طرود وأغذية وغيرها) من دخول المباني والأدوار للتوصيل والاكتفاء بالتوصيل خارج المبنى. كذلك على الجهات الحكومية استخدام النظام الوطني الموحد للمراسلات الحكومية فدر الإمكان.</li> </ul>	<p><b>قبل دخول مقر العمل</b></p>
<ul style="list-style-type: none"> <li>اتباع البروتوكولات الاجتماعية وبروتوكولات قطاع النقل.</li> </ul>	<p><b>التنقل من أجل العمل</b></p>
<ul style="list-style-type: none"> <li>تمنع تجمعات المعايدة والفعاليات.</li> <li>تمنع المصافحة.</li> <li>إعادة تنظيم مساحة المكاتب وضمان التباعد الجسدي بين الموظفين (متر ونصف إلى مترين) واستخدام الفواصل حيثما أمكن ذلك.</li> <li>استخدام بوابات منفصلة لدخول الموظفين وخروجهم إن أمكن.</li> <li>قياس درجة حرارة الموظفين وعدم السماح لأي شخص تزيد درجة حرارته عن 38 درجة مئوية بالدخول.</li> <li>تطبيق سياسة "ساعات العمل المبردة" على جميع الموظفين (مثل: وقت بدء العمل بين الساعة 07:30 و-09:30).</li> <li>استخدام الملصقات الأرضية لبيان المسافة الآمنة الواجب تركها بين الأشخاص في طوابير الانتظار عند المحاول والمخارج.</li> <li>يجب على جميع الموظفين ارتداء كمامات الوجه القماشية عند دخول مقر العمل ويجب التأكد من استخدامها طوال فترة وجودهم في الأماكن العامة في المقر.</li> <li>منع الانتقال بين مناطق العمل المختلفة في المكتب دون تطهير اليدين.</li> <li>تنظيف وتطهير كافة المناطق الحيوية والأسطح والأدوات المشتركة جيداً وعلى نحو متكرر وفق جدول واضح وعلى مرأى من الجميع (مرة يومياً على الأقل).</li> <li>الاعتماد على الاجتماعات الرقمية فدر الأماكن، وفي حال الحاجة للاجتماعات الحضورية، يجب التقييد بالتباعد بين الأشخاص (متر ونصف إلى مترين).</li> <li>استخدام الكواب الورقية أو الشخصية للمشروبات.</li> </ul>	<p><b>في مقر العمل</b></p>

بروتوكولات القطاع العام

للفترة من ٨ إلى ٢٨ شوال للعام ١٤٤١

Page 1 of 3

## البروتوكولات الوقائية للقطاع العام

للد من انتشار مرض كوفيد-١٩

May 2020

وقاية Weqaya  
المركز الوطني للأمن وإدارة الأزمات  
Saudi Center for Disease Prevention and Control



للحصول على نسخة من البروتوكولات  
الوقائية للقطاع العام

# الأدلة الاسترشادية والتدابير الوقائية البروتوكولات الوقائية للقطاع العام

## الضوابط الصحية الخاصة بتعليق الحضور لمقرات العمل في النطاق الأصفر خلال جائحة كوفيد 19

التوصيف	العامل الصحي
-	من تجاوزت أعمارهم ٦٥ عاما
لمن تم تنويمه في المستشفى مرة واحدة على الأقل في السنة أشهر الماضية.	أمراض الرئة المزمنة، أو الربو الشديد
١. قصور في عضلة القلب. ٢. أمراض الشرايين التاجية مع وجود إصابة قلبية واحدة على الأقل خلال السنة الماضية.	١ لأمراض القلبية المزمنة
-	نقص المناعة الوراثي
١. مرض نقص المناعة المكتسب ٢. استخدام أدوية مثبطة للمناعة. ٣. استخدام عقارات علاج السرطان.	نقص المناعة المكتسب
مؤشر كتلة الجسم < ٤٠	السمنة المفرطة
١. مرض السكري غير المنضبط والذي استدعى التنويم مرة واحدة على الأقل خلال السنة أشهر الماضية ٢. مرض ارتفاع ضغط الدم والذي استدعى التنويم مرة واحدة على الأقل خلال السنة أشهر الماضية ٣. الفشل الكلوي (غسيل كلوي) ٤. تليف الكبد.	الحالات الطبية المزمنة

- إبعاد التواجد الجسدي من خلال استخدام الملابس الأربعة والفواصل.
  - تفضل صالات الأكل الجماعي والاستراحة وحاضنات الأطفال في المرافق الحكومية.
  - الصلاة في نفس الطابق وعلى السجادة الشخصية وارتداء الكمامة القماشية خلال صلاة الجمعة مع مراعاة إبقاء مسافة بين المصلين.
  - تخصيص غرفة عزل في المبنى.
  - تطهير الأماكن العامة بعد كل استخدام.
- إبلاغ السلطات المعنية في حال كانت درجة حرارة أحد الموظفين أعلى من ٣٨ درجة مئوية وإحالة الموظف إلى إحدى منشآت الرعاية الصحية (وفقًا لتعليمات السلطات المعنية).
  - في حالة وجود إصابة إيجابية بمرض كوفيد-١٩ لموظف زار مكتب العمل، ينبغي الإعلان عن ذلك في الفلوات المخصصة، وعزل جميع الموظفين الذين كانوا على اتصال بالناح، وإغلاق المكتب للتطهير (حسب تعليمات السلطات المعنية).
- تشجيع الموظفين على استخدام السلام وتقليل استخدام المصاعد، حينما أمكن ذلك.
  - وضع لافتات واضحة عند المداخل والأماكن العامة توضح البروتوكولات الوقائية للموظفين، وتشمل نقاط ومناطق الوقوف.
  - تعيين مدير بروتوكول للتأكد من اتباع البروتوكولات الموضوعة (مثل: مدير من إدارة الصحة والسلامة والبيئة)
  - توكيل فريق للعمل مع مدير البروتوكول لدعم تنفيذ البروتوكولات (مثل: فريق من إدارة الأمن)
  - إطلاع الموظفين على ما ينتظرهم عند عودتهم إلى مقر العمل وتدريبهم على ذلك (مثل: ممارسات العمل الجديدة، والتنقل الآمن)
  - تخصيص قناة لاستقبال آراء وردود الفعل من الموظفين للإبلاغ عن خرق البروتوكول أو لطرح أفكار جديدة، مثل: البريد الإلكتروني أو الحسابات على وسائل التواصل الاجتماعي أو رقم هاتف

# استراتيجية إغلاق الكليات أو تعليق الدراسة على حسب نطاق التنفيذ

م	مراحل تصعيد قرار الاغلاق أو التعليق	مؤشرات بداية التفشي	المسؤول عن اتخاذ القرار	التوصيات
1	على مستوى القاعة الدراسة	في حال وجود حالة في قاعة	مركز القيادة والتحكم بصحة المنطقة مع لجنة الجامعة	إغلاق القاعة الدراسية التي ظهرت فيها الحالة واستبدالها بقاعة أخرى . لا يتم مزاوله الدراسة في القاعة السابقة حتى يتم تعقيمها مع تقييم وضع التفشي، يتم عزل الحالة المصابة في البيت ومباني العزل في الجامعة
2	على مستوى الكلية	في حال وجود حالتين في قاعتين مختلفتين في نفس الكلية.	مركز القيادة والتحكم بصحة المنطقة مع لجنة الجامعة	تعليق الدراسة في الكلية التي ظهر فيها التفشي لمدة يومين إلى خمسة أيام ثم إعادة تقييم التفشي. يتم عزل الطلاب المصابين في البيت ومباني العزل في الجامعة مع التأكيد على أخذ جميع الاحتياطات الاحترازية استمرارية الدراسة لبقية الكليات التي لم تظهر فيها حالات. في حالة انحصار الوباء، يعاد تقييم وضع التفشي، ويقرر استمرارية التعليق حضورياً أو لا. في حالة استمرار التفشي، يتم الاستمرار في الاغلاق لمدة شهر.
	على مستوى الجامعة	في حال وجود أكثر من حالتين في أكثر من كلية كانوا على اتصال وثيق	مركز القيادة والتحكم بصحة المنطقة مع لجنة الجامعة	إغلاق الكليات التي ظهر فيها التفشي لمدة يومين إلى خمسة أيام ثم إعادة تقييم التفشي. في حالة انحصار الوباء، يعاد تقييم وضع التفشي، ويقرر استمرارية الإغلاق أو فتح الكليات. في حالة استمرار التفشي، يتم الاستمرار في الإغلاق لمدة شهر.

# الأدلة الاستراتيجية والتدابير الوقائية

## استراتيجية إغلاق الكليات أو تعليق الدراسة على حسب نطاق التنفيذ

م	مراحل تصعيد قرار الإغلاق أو التعليق	مؤشرات بداية التفشي	المسؤول عن اتخاذ القرار	التوصيات
3	على مستوى المدينة	في حالة وجود تفشي وبائي في مدينة محددة في أحد مناطق السعودية	مركز القيادة والتحكم بحصة المنطقة مع لجنة الجامعة بالتنسيق مع اللجنة المشتركة العليا بالمركز الوطني ووزارة التعليم والصحة	إغلاق الكليات والجامعات في المدينة الموبوءة لمدة أسبوعين ثم إعادة تقييم التفشي. في حالة انحصار الوباء، يعاد تقييم وضع التفشي، ويقرر استمرارية الإغلاق أو فتح الكليات والجامعات. في حالة استمرار التفشي، يتم الاستمرار في الإغلاق لمدة شهر.
4	على مستوى المناطق	في حالة وجود تفشي وبائي في منطقة محددة في السعودية	مركز القيادة والتحكم بحصة المنطقة مع لجنة الجامعة بالتنسيق مع اللجنة المشتركة العليا بالمركز الوطني ووزارة التعليم والصحة	إغلاق الكليات والجامعات في المنطقة الموبوءة لمدة شهر ثم إعادة تقييم التفشي. في حالة انحصار الوباء، يعاد تقييم وضع التفشي، ويقرر استمرارية الإغلاق أو فتح الكليات والجامعات. في حالة استمرار التفشي، يتم الاستمرار في الإغلاق لمدة شهر.
5	على المستوى الوطني	في حالة وجود تفشي وبائي في أكثر من ثلث مناطق السعودية	اللجنة المشتركة العليا من المركز الوطني للوقاية من الأمراض ومكافحتها + وزارة التعليم + وزارة الصحة	إغلاق الكليات والجامعات في جميع المملكة لمدة شهر ثم إعادة تقييم التفشي. في حالة انحصار الوباء، يعاد تقييم وضع التفشي، ويقرر استمرارية الإغلاق أو فتح الكليات والجامعات. في حالة استمرار التفشي، يتم الاستمرار في الإغلاق لمدة شهرين.

# تطبيقات هامة

حث عموم الطلاب والطالبات وأعضاء هيئة التدريس والموظفين على تحميل التطبيقات لما لها من فوائد في خلق بيئات صحية ذكية داخل مقار الجامعة:

سيعرف مستخدمو التطبيق من خلال الإشعارات التي تصلهم أنهم ربما يكونون بالقرب من شخص مصاب بفيروس كورونا المستجد، وذلك لاتخاذ الاحتياطات اللازمة والإبلاغ عن أي حالة مخالطة من خلال التطبيق أيضًا.

تباعد  
Tabaud

1

سيتمكن مستخدمو التطبيق بإصدار تصاريح في أوقات حظر التجول طلب أدونات الخروج الاضطراري في أوقات منع التجول المفروض على بعض المدن والأحياء بسبب تفشي فايروس كورونا.

توكلنا  
Tawakkalna

2

هي خدمة إلكترونية تقدمها وزارة الصحة السعودية؛ لتمكين المستفيد من حجز مواعيده في مراكز الرعاية الصحية الأولية وإدارة هذه المواعيد بتعديلها أو إلغائها.

موعد

3

يهدف إلى تقديم الحماية والرعاية الصحية للمواطنين والمقيمين المحالين على العزل المنزلي، أو الحجر الصحي، بما يضمن سلامتهم، ويعزز من إجراءات تعافهم.

تطمئن  
REST ASSURED

4

# دليل الاستخدام

خدمة «نتعلم بحذر» للمساهمة في تطبيق التباعد الاجتماعي والحد من انتشار فيروس كورونا بعد رفع حظر التجول، وتهدف الخدمة إلى



معرفة جميع المخالطين  
لحالات ثبت إصابتها بفيروس  
كورونا



التحكم بأعداد الموجودين في  
أماكن التجمعات وضمان عدم  
تجاوز الحد المسموح به



منع دخول المخالطين أو  
المصابين إلى أماكن التجمعات

توكلنا  
Tawakkalna

نتعلم بحذر

يوليو ٢٠٢٠

سدأيا  
الهيئة السعودية للبيانات  
والذكاء الاصطناعي  
Saudi Data & AI Authority



# دليل الاستخدام

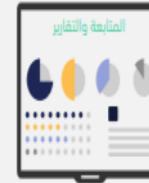
للعودة إلى التعليم بحذر يمكن لتوكلنا تقديم مجموعة من الأدوات التقنية التي تضمن الالتزام بالإجراءات الاحترازية والتدابير الوقائية الصحية



الثانية: كشف الوضع الصحي للمنشأة التعليمية



الأولى: التحقق من الوضع الصحي عبر (توكلنا/تباعد)



الرابعة: لوحة البيانات غرفة القيادة بوزارة التعليم



الثالثة: التحقق الورقي

## الأداة الأولى: التحقق من الوضع الصحي عبر توكلنا

يقوم الطلاب أو العاملون في القطاع التعليمي بعرض الحالة الصحية لهم في تطبيق «توكلنا» عند نقاط الفحص باستخدام **توكلنا** والذي يتحقق من حالة الشخص في مداخل المقرات التعليمية، ويجب أيضًا التأكد من وجود تطبيق توكلنا وتطبيق تباعد



مخالط (أ)



لم تثبت إصابته



مخالط (ب)



مصاب



لا يوجد اتصال بالإنترنت



يُنصح بمنع طلاب الثانوية والمتوسط والخادر التعليمي، والعمال، وأولياء الأمور، والزوار ونحوهم من الدخول إلى المنشأة التعليمية دون وجود أجهزة ذكية محمل عليها تطبيق توكلنا وتباعد وتقوم وزارة التعليم باتخاذ الإجراءات اللازمة لحفظ العملية التعليمية

# دليل الاستخدام

**ثانياً: التحقق الورقي لحالة الطالب الصحية عند الدخول للمقرات التعليمية من خلال تطبيق توكلنا ويب**

**ملاحظة:** يمكن استخدام البطاقة للدخول للمدرسة دون قراءة رمز الـ QR ويكون استخدام ذلك في نطاق ضيق والحالات الضرورية مثل: عدم توفر أجهزة لقراءة الـ QR من قبل المدرسة أو في المناطق التي لا يتوفر فيها اتصال جيد بالإنترنت ويجب أن يكون آخر تحديث للبطاقة أسبوعاً أو ما تحدده اللجنة.

**الخطوة الأولى:** إبراز البطاقة عند الدخول للمقر التعليمية

**الخطوة الثانية:** قراءة الرمز الشريطي للبطاقة أو إدخال رقم الهوية من قبل المسؤول في المدرسة أحاسن الأمن - الوكيل - (إلى غير الجواز الذكي الذي توفره الوزارة له)

**الخطوة الثالثة:** التحقق من الوضع الصحي وتسجيل دخول

لا ينصح باستخدام الأداة الثالثة إلا بأصيق الحدود

**الأداة الثالثة: التحقق الورقي لمن لا يملكون جوالاً ذكياً (٢/٢)**

لا ينصح باستخدام الأداة الثالثة إلا بأصيق الحدود

**أولاً: طباعة رمز الـ QR من قبل حساب ولي الأمر**

**الخطوة الأولى:** طلب طباعة بطاقة QR للناخبين

**الخطوة الثانية:** تحديد التابع المراد إصدار بطاقة QR له

**الخطوة الثالثة:** طباعة البطاقة وإحضارها للمدرسة ليتم التحقق من الحالة الصحية عند نشاط الفحص.

لا ينصح باستخدام رمز الـ QR إلا بأصيق الحدود

**الأداة الثالثة: التحقق الورقي لمن لا يملكون جوالاً ذكياً (٢/١)**

# دليل الاستخدام

## حول تطبيق توكلنا ( وقت الحظر الكلي والجزئي)

تطبيق "توكلنا" يهدف إلى المساهمة في إدارة عملية منح التصاريح إلكترونياً خلال فترة منع التجول، بالتعاون مع وزارة الصحة وعدد من الجهات الحكومية مما يساعد في الحد من انتشار فيروس كورونا في المملكة

**الإجابة عن الأسئلة الصحية لدعم وزارة الصحة في متابعة تلك الحالات**  
ويمكن التبليغ عن حالات الاشتباه وإيصال ذلك للجهات المعنية لمساعدة المستخدم على تلقي الخدمات الصحية.

**استعراض الكود الخاص بالمستخدم "QR" لرجل الأمن**  
للإسهام في تسريع عملية التحقق والممرور للمواطنين والمقيمين

**استعراض آخر المستجدات الصحية والطبية المتعلقة بانتشار الوباء وسبل الوقاية منه.**

**إمكانية طلب تصريح إقامي للسائق الخاص**

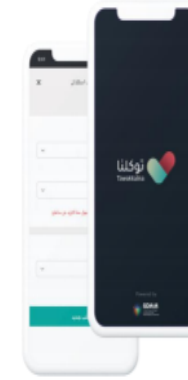
**تصريح رياضة المشي ساعة واحدة في اليوم (داخل الحي)**



**طلب تصاريح التموين داخل الحي**  
خلال فترة المنع الكلي بشكل إلكتروني عن طريق التطبيق بحيث تتم معالجة الطلبات آتياً

**طلب تصاريح الخروج**  
للحصول على التموين الضروري خلال فترة المنع عن طريق التطبيق

**استعراض تصاريح العمل**  
بشكل إلكتروني لتسهيل عملية انتقال موظفي الجهات الحكومية وشركات القطاع الخاص المستثناءة من المنع



## تعتبر الأكواد الملونة طريقة لمعرفة الوضع الصحي للمستخدم

### لم تثبت إصابته

اللون الأخضر يوضح أن المستخدم لم تثبت إصابته أو مخالطته، أو أي شخص كان مصاباً أو مخالطاً وتم فحصه مرة أخرى وثبت سلامته من الفيروس.

### مخالط (أ)

اللون البرتقالي يوضح أن المستخدم تم اكتشاف مخالطته لشخص مصاب وفقاً للبيانات الرسمية التي تصلنا من وزارة الصحة، أو يسكن معه في نفس السكن ولا يسمح له بمغادرة المنزل أو طلب أي نوع من التصاريح (عالي المخاطرة).

### مخالط (ب)

اللون الأصفر يوضح أن المستخدم تمت اكتشاف مخالطته لشخص مصاب وفقاً لبيانات تطبيق وزارة الصحة، ويسمح له بالذهاب إلى العمل مع أخذ الإجراءات الاحترازية المشددة من قبله ومن قبل جهة العمل.

### مصاب

اللون البني يوضح أن المستخدم ثبتت إصابته بفيروس كورونا، وفقاً للبيانات الرسمية التي تصلنا من وزارة الصحة.

### لا يوجد اتصال

اللون الرمادي يوضح أن المستخدم لا يوجد لديه اتصال بالإنترنت، أو لم يحدد موقع سكنه، أو أنه أو أنه لم ينجح في خاصية السماح لتطبيق الخرائط بالوصول الدائم (VPN) يستخدم شبكة افتراضية خاصة (لوقوعه)

ملاحظة إلغاء اللون الأصفر واستخدام البرتقالي فوراً في النظام التعليني نظراً لحساسية المخالطين لم تطورها بشكل سري دون معرفة شركتي أبل واندرويد



13



12

# دليل الاستخدام

## كيفية عمل تطبيق تباعد



إذا أُبلغ مستخدم التطبيق بإصابته بالفيروس، وتم التأكد من ذلك عن طريق وزارة الصحة، فإن مستخدمي الجوال الذكية الذين كانوا قريبين منه خلال الـ 14 يومًا السابقة، سيتلقون إشعارًا من التطبيق لأخذ الاحترازمات اللازمة



عند تحميل التطبيق على الجوال الذكي، يُمكنه عبر تقنية البلوتوث اكتشاف الجوال الذكية الأخرى القريبة التي تعمل على التطبيق نفسه



يستطيع التطبيق التعرف عن مدى قربه من الجوال الذكية الأخرى التي تستخدم نفس التطبيق



يساعد التطبيق على تحذير الأشخاص الذين قد يصابون نتيجة الاختلاط بأشخاص ثبتت إصابتهم



سيعرف مستخدمو التطبيق من خلال الإشعارات التي تصلهم أنهم كانوا بالقرب من شخص مصاب بفيروس كورونا، وذلك لاتخاذ الاحتياطات اللازمة وطلب المساعدة الصحية

يُمكّن تطبيق «تباعد» الأشخاص الإبلاغ عن إصابتهم مما يجعل لدينا وسيلة لتنبه المخالطين مع الحفاظ على خصوصيتهم



وزارة التعليم  
Ministry of Education